

Patrick MEDERIC

Sculpteur — Note de candidature



Pourquoi répondre à cet appel à projet ?

« Embellir Paris » tout est dans le titre !

Pouvoir participer à la réhabilitation de quartiers délaissés de Paris, à leur meilleure visibilité et surtout permettre l'accès à tous à la création artistique est une idée plus que séduisante.

Paris est une ville cosmopolite, multiculturelle, lieu de vie et source d'inspirations de nombreux artistes. Au-delà des lieux prestigieux connus, elle est le berceau d'un patrimoine historique et architectural impressionnant, et ce, sur tout son territoire.

Ville moderne, capitale de l'innovation, elle est en même temps une ville durable, multipliant ses actions en faveur de l'écologie, de la cohésion sociale et culturelle.

Ce projet en est un bel exemple.

Ville complexe, vivante, chaotique, insolite, juste parfaite !

J'aime également l'idée que les projets seront présentés aux Parisiens qui pourront donner leur avis, et qu'une partie des membres du jury final soit représentative du quartier dans lequel l'œuvre sera installée. L'art doit être le choix de tous.

Mes commanditaires jusqu'à ce jour sont essentiellement privés. A travers cet appel à candidature, j'aurai l'occasion de confronter mes œuvres à un plus large public, d'origines sociales et culturelles très diversifiées, de les rendre plus accessibles, ce qui est plus rare dans le domaine privé.

Grâce au budget alloué et en adéquation avec les sites que j'ai sélectionnés, je vais également pouvoir proposer une œuvre monumentale, format que je privilégie depuis quelques années et celui dans lequel je peux m'exprimer de manière très personnelle en jouant sur les effets de matière, le mouvement et un niveau de détail que l'on n'attend pas forcément sur de tels volumes.

Pour moi, il n'y a pas de réelle différence en termes de réalisation entre un marché public ou privé.

Avec plus d'une dizaine d'œuvres grand format à mon actif, j'en maîtrise tous les aspects : estimation des coûts sur toutes les phases du projet, estimation des délais de réalisation, transport, installation, entretien, capacité à m'adapter à des contraintes techniques, capacité à répondre à une thématique, échanges avec les bureaux d'études, les bureaux de contrôle, aspects administratifs, capacité à présenter mon projet aux décideurs, etc.

J'ajouterai que l'œuvre que je présente étant quasiment achevée, les différents éléments budgétaires et techniques sont dès à présent connus et maîtrisés : temps passés (conception et réalisation), matériel et équipements, contraintes liées aux dimensions et au poids (livraison et installation), etc.

Aucune prise de risque, pour moi comme pour vous.

Tout est donc réuni pour une collaboration productive et créative !

Pourquoi le « Passage Saint-Ange » ?

De par le format que je souhaite ici exposer, mon choix de site s'est tout naturellement porté sur les lieux spacieux permettant d'accueillir une pièce grand format, mais aussi sur des lieux de passage et/ou proches de points remarquables pour rentrer en résonance avec ceux-ci.

C'est le cas du site « Passage Saint-Ange » qui est un lieu passant du fait de sa proximité avec l'école maternelle. La présence d'arbres et de jardins dans la rue, fera un bel environnement pour **Sudan**, l'œuvre que je souhaite vous soumettre.

Présentation détaillée du projet

Pour répondre à cet appel à projet, je vous propose une œuvre qui me tient réellement à cœur et qui devrait répondre à votre cahier des charges : **Sudan**, un rhinocéros taille réelle réalisé entièrement en métal (tiges de fer à béton soudées).

Ce matériau, de par ses propriétés intrinsèques et travaillé à ma façon (surface lisse sans angle saillant) répond à plusieurs contraintes fortes du projet : robustesse, pérennité, sécurité, sans entretien spécifique, non énergivore, etc.

Avec sa structure massive, la dégradation ou la déformation de l'œuvre est impossible, permettant de la disposer sur un lieu de passage important sans protection spécifique, anticipant ainsi tout acte de vandalisme.

L'installation de l'œuvre, ne devrait pas nécessiter de contraintes particulières si ce n'est celles liées au volume de la pièce, une simple fixation au sol est à prévoir.

La technique utilisée sur l'acier rend les lignes modernes, harmonieuses, épurées, ce qui rend la pièce très contemporaine et unique, tout en restant accessible à tous.

Sa grande taille et son volume, avec ses 3.30 mètres de long, ses 2 mètres de hauteur, et son poids de presque 1 tonne, devrait en faire une pièce à la hauteur de vos attentes. Elle servira de repère pour les habitants du quartier mais aussi de point remarquable pour ses visiteurs.

Elle ne devrait pas passer inaperçue dans l'espace urbain !

Le Rhinocéros est un des rares survivants des grands mammifères, avec ses 60 millions d'années. Il en a gardé son apparence préhistorique. Il est également l'un des plus grands mammifères terrestres derrière l'éléphant.

Il a toujours été présent dans la vie de l'Homme, sa première représentation connue est celle sur les parois des grottes de Lascaux. Tout au long de l'histoire, l'Homme a toujours été fasciné par le rhinocéros. Longtemps sous le monopole royal ou impérial (Cléopâtre et Louis XV possédaient leur propre rhinocéros), on le retrouve représenté sous toutes ses formes : peintures, sculptures, gravures, littérature, B.D., cinéma, etc.

Beaucoup d'artistes s'y sont confrontés, pour n'en citer que quelques-uns :

- ❖ Albrecht Dürer avec une gravure de 1515 représentant l'animal en armure, alors qu'il ne l'avait jamais vu. Cette œuvre même si elle est clairement onirique restera longtemps dans l'inconscient collectif.

- ❖ Pietro Longhi en fit une représentation plus fidèle en 1751 : celle de Clara, célèbre femelle rhinocéros qui voyagea, avec un capitaine Hollandais, dans le monde entier pour y être exposée, le peintre profita de son passage à Venise pour s'en servir de modèle.

- ❖ Henri-Alfred Jacquemard, à l'occasion de l'exposition universelle à Paris en 1878, réalisa une sculpture monumentale. Elle est exposée actuellement sur le parvis du musée d'Orsay à Paris.

- ❖ Le dessinateur Belge Hergé en 1931 pour son second album « Tintin au Congo » : le reporter fait partir en éclat un rhinocéros, ce passage jugé trop naïf et cruel fut modifié dans la deuxième édition de 1946 (Tintin fait partir l'animal d'un simple coup de fusil en l'air).

- ❖ Dali, dont le rhinocéros était l'une de ses obsessions, fit deux sculptures monumentales, dont le célèbre « Rhinocéros habillé en dentelles » en 1956, pesant 3.6 tonnes, exposé à Marbella en Espagne.

- ❖ Eugène Ionesco dans sa pièce de théâtre en 3 actes « Rhinocéros », publiée en France en 1959, devint une œuvre emblématique du théâtre absurde, faisant l'objet d'interprétations multiples.

- ❖ Le film « E la nave va » de Federico Fellini (1983), où le rhinocéros, avec son narrateur est le seul rescapé du naufrage d'un paquebot. L'une des œuvres les plus belles et abouties du cinéma italien.

Pour en revenir à mes propres motivations, elles sont beaucoup moins obsessionnelles que celles de Dali, mais tout aussi profondes.

Sudan est le dernier grand Rhinocéros Blanc du Nord, il s'est éteint le 19 mars 2018 dans une réserve du Kenya, avec lui s'éteint une des sous-espèces du Rhinocéros Blanc car il en était le dernier mâle.

Cette sculpture lui rend hommage.

Ce n'est pas une œuvre funèbre, bien au contraire, elle est le symbole de l'espoir.

Sudan est mort à l'âge de 45 ans, ce qui est un très bel âge pour un rhinocéros. Il a vécu dans son milieu naturel au Kenya, protégé par l'Homme, avec sa fille Najin et sa petite-fille Fatu toujours en vie.

Même si son espèce s'éteint avec lui, d'autres espèces de Rhinocéros, comme celles du Sud, après avoir frôlé leur extinction, sont à présent sauvées, grâce aux programmes de préservation mis en place par l'Homme et dont Sudan a bénéficié.

Sa présence sur un lieu public tel qu'un quartier de Paris, rappellera à tous cette nouvelle prise de conscience collective, de l'Homme soucieux de préserver la Nature, qui ne fera que s'accroître au fil des années et rendra fières les générations futures.

Sudan est le symbole de la Sagesse ancienne, de la longévité, de la protection.

Le temps n'aura aucune prise sur lui. Il sera, durant son séjour, le Gardien de son nouveau quartier.

Cette histoire unique, une lecture simple de l'œuvre, accessible à tous, devraient être un bon support de médiation avec les habitants du quartier qui s'approprieront un temps l'animal et son histoire.

Cette pièce me hantant depuis l'annonce de la mort de Sudan, je l'ai commencée il y a maintenant quelques mois, sans commande particulière, juste pour me libérer. Mais je souhaiterais vivement que son acquéreur soit une entité publique, pour qu'elle puisse être exposée dans un lieu animé, populaire, propice à l'échange.

En attendant, l'idée d'avoir la possibilité de l'exposer en plein cœur de Paris me réjouit.

Concernant l'aspect purement pratique, cela me permet de pouvoir vous fournir dès à présent en guise d'esquisse, les premières photos de la réalisation en cours, vous donnant ainsi une idée précise de ce que sera la pièce finale.

Celle-ci sera finalisée dès le mois mars 2019, garantissant une livraison pour l'été.

Je vous propose une durée d'exposition de 3 ans, point que l'on peut discuter ensemble.

Sudan, en cours de réalisation, ainsi que mes autres œuvres sont exposés à mon atelier-galerie à Bouziès, près de Cahors (46). Je vous y accueillerai avec plaisir.

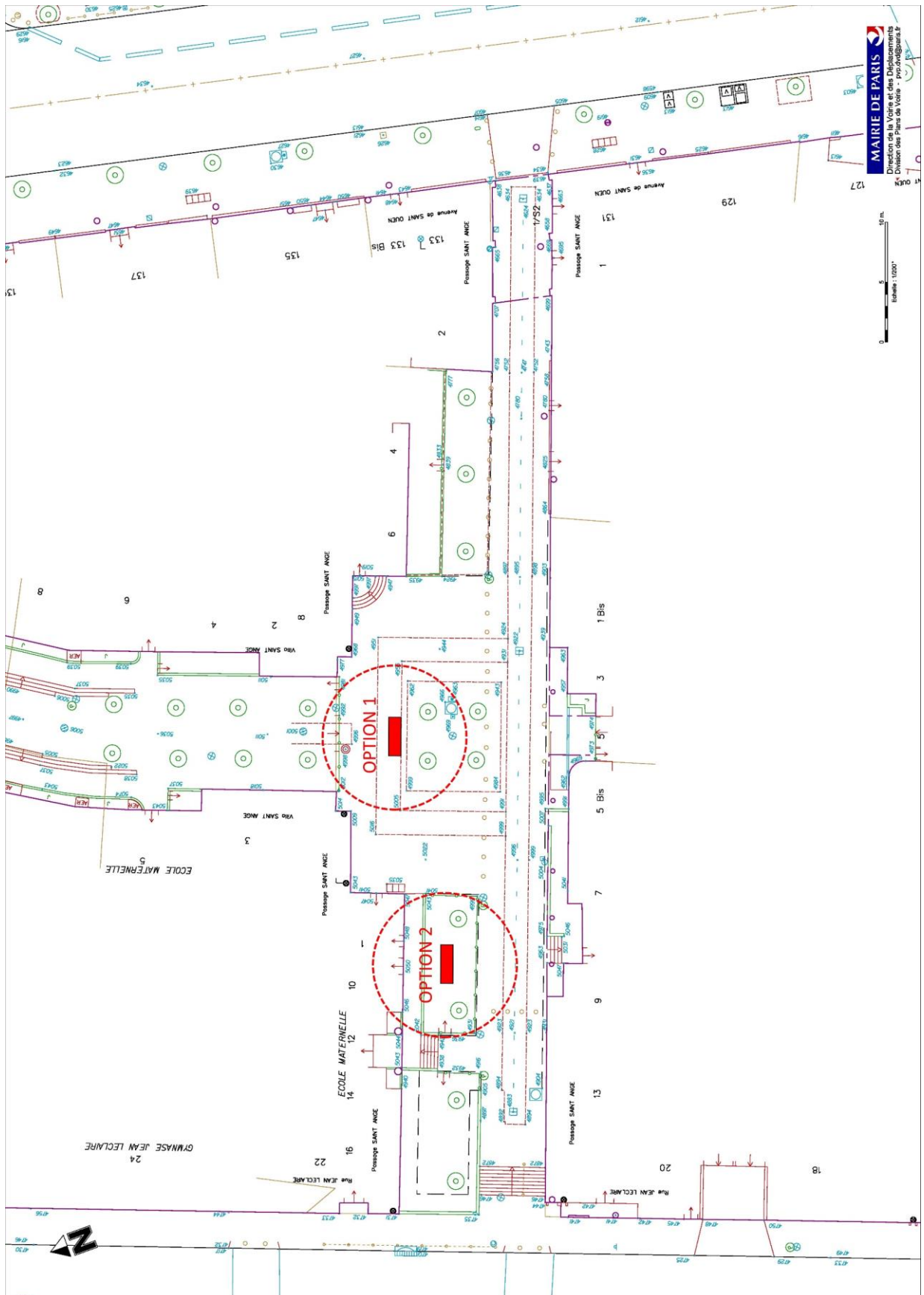
Je me tiens à votre disposition pour tous renseignements complémentaires.

Patrick MEDERIC – Artiste Sculpteur



Bouziès le 27 janvier 2019

Annexe : vue en plan sur site



Annexe 2 : Sudan en cours de réalisation



Sudan – Rhinocéros en acier (assemblage de fer à béton) - *en cours de réalisation*

330 x 110 x 200 cm / poids : 850 kg

Photo prise en août 2018