

## Note de candidature et de projet

### Motivation:

“Embellir Paris”, quel titre accrocheur nous a sauté aux yeux quand nous avons découvert ce projet signalé par l'équipe des ABA.

Il nous serait ainsi possible d'apporter notre touche à cette belle ambition? Paris, notre terrain de vie, de jeu, de réflexion culturelle, de créativité: il nous est apparu évident de nous porter candidats! Nous n'aurons qu'un bon mois pour imaginer une oeuvre ? Soit! Notre motivation nous portera.

Chacun séparément, nous y avons dans un premier temps réfléchi, et il est amusant de voir comme des idées très différentes ont surgi:

- Thibaut voulait avant tout pouvoir s'emparer de l'espace dans son intégralité, scénariser le lieu.
- Ferdinand, par sa passion du street art, était enclin à en composer l'oeuvre de façon originale et détournée.
- Céline, souhaitait une approche multi-disciplinaire.

Par ailleurs, nous voulions tous trois que *Paris et notre oeuvre dialoguent ensemble*, s'enrichissent mutuellement. Notre réalisation sera autant embellissement qu'intégration au lieu.

Proposer notre regard contemporain sur un espace choisi sera inviter le spectateur à voyager dans une autre dimension de Paris.

### Le site:

Le choix du site a été concomitant à la composition du dispositif artistique. Nous avons retenu le passage sous le pont du Garigliano, qui a l'avantage de présenter:

- un mur mis à disposition,
- mur visible depuis une distance assez éloignée d'un côté comme de l'autre du quai Louis Blériot, mais également visible depuis la Seine. Notre oeuvre nécessite cette possibilité d'éloignement-rapprochement du spectateur pour *un jeu de flou-net*.
- une hauteur de mur, suffisamment grande pour y fixer des objets sans entraver la circulation, mais ne nécessitant pas d'installation lourde d'échafaudage.
- la présence, ici, de la Seine faisant face à notre oeuvre, dans ce contexte de projet pour "embellir Paris" est une symbolique enthousiasmante.

### Présentation du projet:

Esquisse:



Détail du projet:

- il comporte un *jeu de mise en abîme*: une grande photo d'une vue du pont, sera affichée au centre du mur mis à disposition sous le pont



- la photo met en scène un artiste qui réalise sur le pont une *intervention en Street-design*. Le dessin de street-art sera une composition originale de Ferdinand Thomasson, créée spécifiquement pour le projet, et qui s'inspire du motif des sièges du RER A.



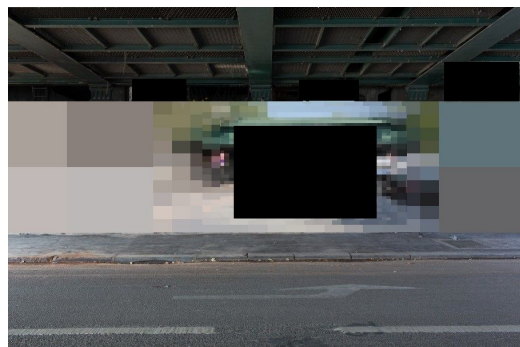
schéma remplacé au photo-montage sur le projet final par le design suivant (couleurs bleu et parme comme ci-dessus ou seulement bleu, selon le rendu) :



- sur la photo les proportions sont volontairement modifiées (le sujet semble presque aussi haut que le pont): *Paris, mis à la portée de l'Artiste!*



- nous peindrons, autour de la photo, son *déploiement en pixels*.  
- les pixels s'agrandissent vers l'extérieur pour obtenir un flouté de plus en plus accentué.

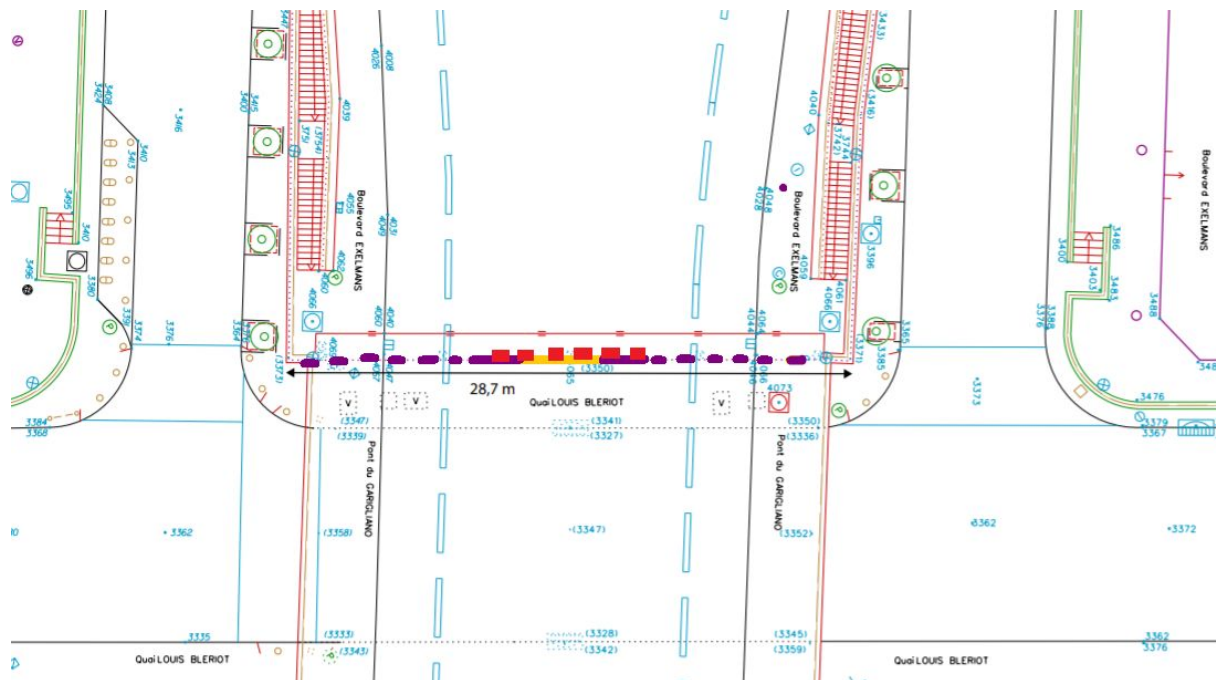


- certains pixels (dans la partie haute, afin de respecter le cheminement piéton) seront réalisés *en 3 dimensions*.



En résumé, nous utiliserons ainsi les formes ou techniques artistiques de: *Street-Art, photographie, travail numérique et pixellisation, peinture, réalisation tridimensionnelle!*

Vue en plan du dispositif:



Nous occuperons donc:

- le mur présent sous le pont, sur toute la hauteur disponible, et sur la largeur faisant face à la Seine
- avec une photo d'environ 2m de haut sur 4m de large (en jaune),
- qui sera entourée de peinture (en violet) sur une surface d'abord continue, puis avec quelques rectangles de peinture (traduisant des pixels) dispersés par endroits jusqu'aux deux extrémités du mur.
- au delà de 2,5m de haut, des pixels en volume (en rouge) seront fixés sur le mur dans la continuité des pixels de peinture, et si éventuelle autorisation, suspendus sous le pont en matériaux très légers.

